

1 Flämsjön runt (ca 9 km) Du passerar genom naturreservat A
Omväxlande vandring i småkuperat landskap genom beteshagar med ek och ädellövskog. I Remningstorps arboretum finns träd från hela norra halvklotet. Parkera vid Flämslätt eller vid Eahagens parkeringsplats.



2 Jättadalen (ca 5 km) Du passerar genom naturreservat B
Ganska brant stig uppför Billingingen utmed en mossbeklädd bäckrav. Gott om blåsippor på våren. Källa med kallt och friskt vatten. Upp på krönet har du en hisnande utsikt över Valle. Parkera strax norr om Öglunda kyrka.



3 Torp (ca 3 km) Du passerar genom naturreservat D
Vandra uppför sluttningen förbi den byggnadsminnesmärkta gården Torp. Fortsätt genom betesmarker och lövland, med utblick över landskapet nedanför. Liten p-plats vid vägen mellan Varnhem och Öglunda.



4 Höjentorp (ca 3 km) Du passerar genom naturreservat C
Stigen förbi Höjentorps slottsruin går genom ädellöv- och blandskogar, delvis spångad led, där de många sjöarna aldrig är långt borta. Parkera vid Höjentorps slottsruin.



5 Drottningkullen (2-3 km) Du passerar genom naturreservat C
Drottningkullen är en trevlig plats för en picknick och lagom för kortare utflykter. Terrängen är omväxlande och kuperad med en hel del backar. P-plats vid vägen.



6 Ökull (ca 4 km) Du passerar genom naturreservat E
Utgå lämpligen från Valle stugby, med infart från väg 49. Följ en delvis spångad led in i reservatet. Vandringen bjuder på björk- och alsumpskogar, sjöar, kärr, öppna betesmarker och lövland. Leden är bitvis kuperad.



7 Ljungstorp (ca 4-5 km)
Ljungstorps bygdegård är en bra utgångspunkt. Härifrån leder stigen upp till klevkanten på Billingingen. I klart väder ser du ut över Vallebygden, Hornborgasjön och ända bort mot Kinnekulle.



A. Eahagen – Öglunda ängar
Eahagen och Öglunda är del av det mjukt kuperade landskapet med kullar, moränryggar och sänkor.
B. Jättadalen – Öglunda grotta
Billingen är störst av de västgötska platåbergen. En vandring genom Jättadalen och upp mot Öglunda grotta ger inblick i dessa bergs specifika uppbyggnad. På urberget lagrades sandsten, alunskiffer, kalksten, lerskiffer och överst en hätta av skyddande diabas. Utöver en lektion i geologi väntar härlig utsikt över Vallebygden. I fjärran tornar platåberget Kinnekulle.

C. Höjentorp – Drottningkullen
Detta är det största av naturreservaten i Valle. Här finns ett lapträcke med sjöar, sumpskogar och myrmarker men även höga kullar, lundar och öppna betesmarker. Växligheten är rik och ädellövskog finns på många av kullarna. Höjentorps slott byggdes på 1200-talet och speglade sin prakt i Trädgårdssjön fram till 1722 då slottet brann ner. Höjentorps kungsgård byggdes strax intill, och har brukats av bland andra potatismannen Jonas Alströmer. I juni doftar det tydligt av ramslök.

D. Torp
Reservatet ligger mycket vackert på Billingens västsluttning, där Valle och Billingingen möts. I de lägre delarna finns öppna åker- och betesmarker som högre upp övergår i hagmarker med körsbärsträd, ek, björk, sälg och hassel. Många av träden är gamla och knotiga. I sluttningen upp mot Billingingen finns flera torp, husgrunder och ödetomter. Spåren från tidigare generationers odlarmåda framträder tydligt med stenmurar, en fågata, odlingsrösen och fornäkrar.
I nedre delen av reservatet ligger Torps ryttmästarboställe. Mangårdsbyggnaden är från 1700-talet medan övriga byggnader är från tidigt 1800-tal. Gården är en privat byggnadsminnesmärkt bostad.

E. Ökull – Borregården
Det sydligaste av Vallebygdens kuperade naturreservat. Här finns äsryggar med ädellövskog, kärr, småsjöar och sumpskogar med björk och al. Öster om Ökullasjön sträcker sig Getaryggen, den mest markerade av äsryggarna, ca 5 km mot nordost.
Det finns också en stor dödsgröpp som är nästintill perfekt rund. Dödsgröpparna i Valle skapades under tiden då inlandsisen drog sig tillbaka och stora isblock blev begrävda i gruset som transporterades med isens smältvatten. Går du ner i botten på gropen ser du inget annat än himmel. En fika på kanten eller längst ner i gropen är en häftig upplevelse på vandringen.

Höjentorps slottsruin
Om Valles ljuva kullar har ett hjärta så är det nog Höjentorps slottsruin. Här har många kungligheter njutit av det frodiga landskapet och de glittrande sjöarna. Höjentorps slott var en kungabostad som speglade sina tinnar och torn i Trädgårdssjön. Dock var det byggt i trä och brann ner 1722. I dag återstår bara stentrappan upp till slottsgården och en källare, som lär vara en rest av medeltidsslottet som brändes ner av danskarna 1566.

Jättadalen
Jättadalen är verkligen en plats som anstår jättar, med vilda stup och kantiga stenblock som ser ut att ha kastats ut i vredesmod. Vid Öglunda grotta däremot, lönar det sig att inte vara alltför storvuxen. Från Jättadalens branta klippstup ser man ut över hela Vallebygden och ända till Kinnekulle. Vandringen upp och vidare till grottan rymmer många äventyrsdetaljer som gör den ganska lättvandrad med barn trots att stigen bitvis är brant och stenig.

Öglunda grotta
En bit söder om Jättadalen störtar stigen ner i en djup skreva och vidare in i en ravin med många små block och mystiska hål att fylla med berättelser. Man ska inte bygga upp förväntningar på en väldig grottsal, för det som liknar en grotta är bara en liten del av denna hemlighetsfulla helhet. Den lilla grottan till vänster när man kommer ner i ravinen kallas "Farfars kammare". Om man tar höger när man kommer ner och fortsätter 30-40 meter så kan man hitta en annan liten grotta. Öglunda grotta är namnet på hela ravinen, där diabaspelarna tornar upp sig på alla sidor.

Remningstorps arboretum
Remningstorps arboretum anläggs 1936-1938, och arboretumet innehåller många spännande sorter träd med olika ursprung. Några exempel är japansk magnolia, ginko och katsura.

Varnhem och Kata Gård
Upplev ett av Sveriges mest fascinerande historiska besöksmål. Se spåren efter de kristna vikingarna på Kata Gård och upplev munkarnas klosterkyrka och ruinerna från klosterområdet. Varnhems klosterkyrka är gravkyrka för de första götiska kungarna samt Stockholms grundare Birger jarl. I Varnhem har dessutom munkarnas sjö återställt, och vi kan åter blicka ut över en blank sjö precis som munkarna kunde på sin tid.
varnhem.se

Bad
Flämslätt
Populär och välkött badplats i Skara stifts regi. Här finns bryggor och hotellreception med glass och godis. Småbarn badar tryggt innanför bryggorna. Stora gräsytor.
Näsbadet
Populärt bland barnfamiljer på grund av den trygga och långgrundna sandstranden. Bryggor finns.
Vingsjön
Barnvänlig badplats i utkanten av Axvall, badbrygga.
Naturbadplatser
Särskilt vid Flämsjön, Änten, Östersjön, Eggbysjön och Ökullasjön finns lockande badmöjligheter.

Kanot och fiske
Fiskekort
Fiskekort för sjöarna i Valle köps smidigast på ifiske.se
Kanoter och roddbåtar att hyra
Flämslätt Stifts- och kursgård, telefon 0511-304 40, flamslatt.se

Hitta ut
I broschyren Hitta ut finns beskrivningar och detaljerad information om flera av platserna i Valle, till exempel Höjentorp, Jättadalen, Bockaskede-åsen och Ramlaklev. Broschyren finns både digitalt på skara.se/hittaut och att hämta ut på Varnhems InfoPoint eller i Kontaktcenter, Skara Stads-hus.

Skara
Tusenårig stad med domkyrka och charmigt centrum. Fantasieggande utställningar om medeltid och forntid på Västergötlands museum.

Platåbergens geopark
Skara och Valle ligger mitt i Sveriges första globala UNESCO geopark med platåberg sprängfyllda av spännande berättelser om planetens utveckling, människans utbredning i området och landet Sveriges historia.
platåbergengeopark.se

Fler tips på vad du kan se och göra i närområdet hittar du på upplevskara.se

VALLE, norra delen

TECKENFÖRKLARING

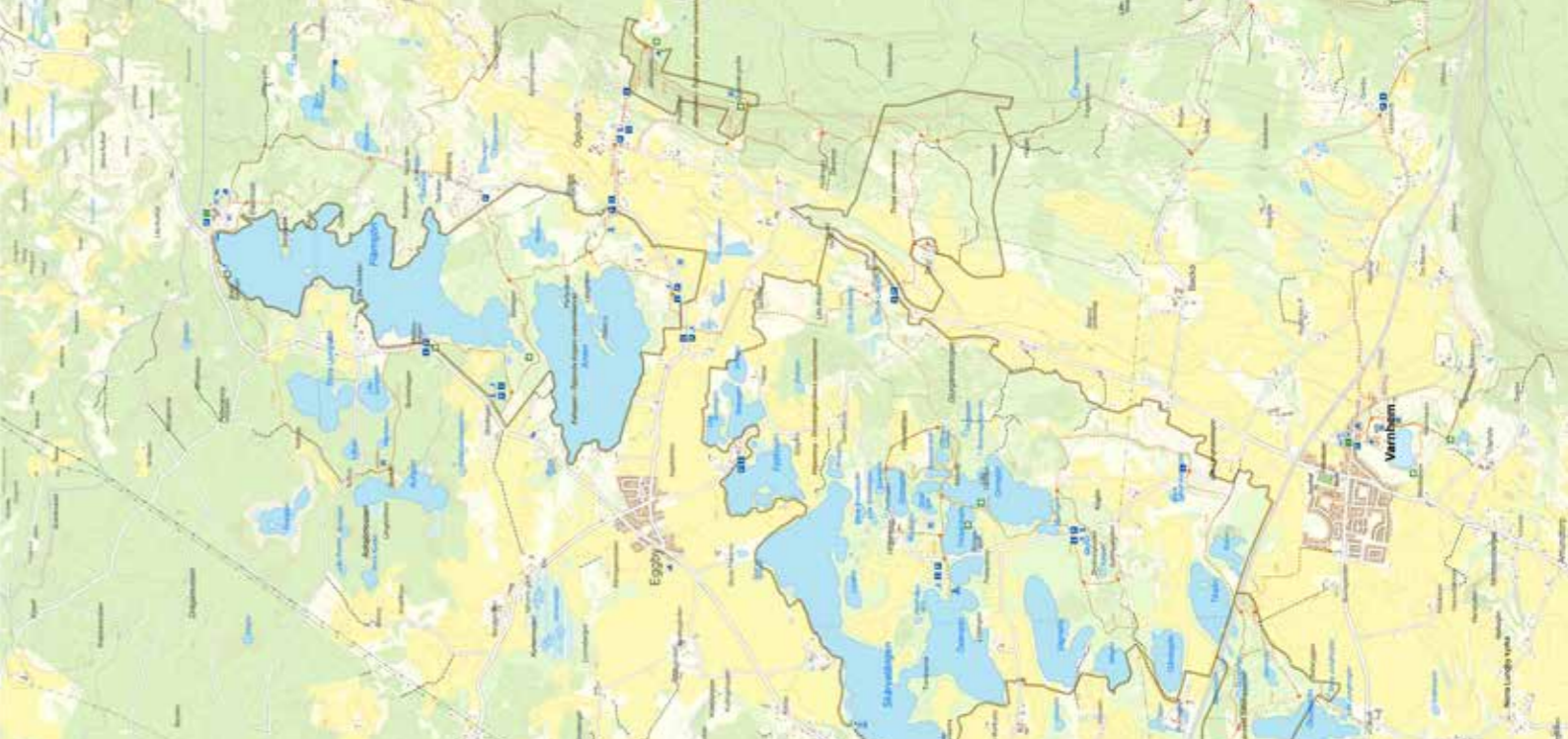
Skyttade vandringsleder

- Samtliga leder är markerade med orange i terrängen om inget annat anges på kartan.
- Klostersjön runt
- Flämsjön runt
- Pilgrimsleden St. Olof
- Sita Elins led
- Rosenstigen
- Naturreservat
- Traktortväg
- Gångstig
- Elljusspår i Istrum

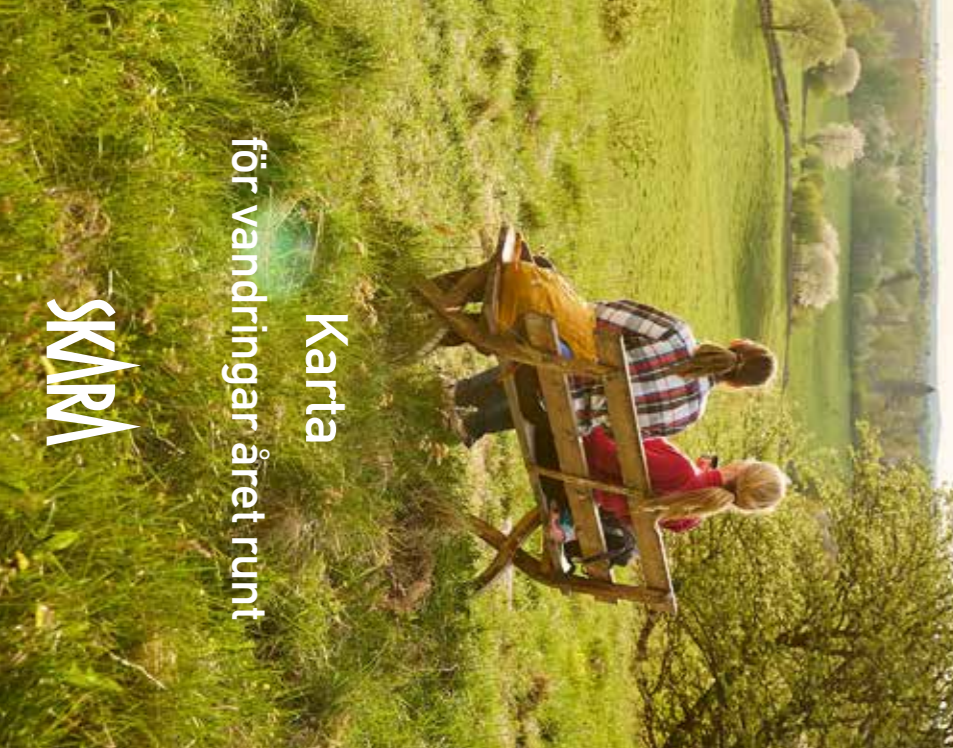
Bakgrundsmaterial:
Topografiska Webbkartan
© Lantmäteriet Geodatasamverkan

- Turistinformation
- Särskilt naturskön plats
- Informationstavla
- Parkeringsplats
- Toalett, WC
- Anordnad badplats
- Badmöjlighet
- Utsiktsplats
- Bord och bänkar
- Sevärdhet
- Hotell, pensionat
- Vandrarhem/annan logi
- Matservering
- Golfbana
- Vatten





Vandra i Valle



Karta
för vandringar året runt
SKARA

Bra att tänka på inför din vandring

Allemansrätten är en fantastisk möjlighet som gör alla rätt att vistas i naturen. Med rätten följer också ansvar och skyldigheter. Det är t ex inte tillåtet att bryta kvistar, att göra upp eld vid färra för skogsbrand eller att gå på annans tomt. Det är i lag förbudet att gå på åker i växande gröda, köra motorfordon i terräng, att ta fägebod eller fäktlägg. För naturreservaten gäller dessutom att du inte får plocka blommor och du får endast cida på anlagda cidaplatser. Hundar ska alltid vara kopplade och kom ihåg att stänga grindar efter dig. Information om de speciala regler som gäller i de olika reservaten finns på skyltar vid reservaten eller på Vandringsleden. Hundar ska alltid vara kopplade och kom ihåg att stänga grindar efter dig. Information om de speciala regler som gäller i de olika reservaten finns på skyltar vid reservaten eller på Vandringsleden.

Welcome to beautiful Valle

Between Skara and Billingen the inland ice has left behind a gentle, rolling landscape dotted with lakes. The area boasts numerous nature reserves with a wealth of unique flora and fauna. If you want to go hiking, there are 60 km of marked trails to explore. Most of the trails are marked with orange signs in the terrain, while some of them have their own symbols (see symbols on the map). The right of public access gives us the opportunity to hike freely in the nature, but also gives us the responsibility to never leave anything but footprints behind. Always close gates behind you and keep your dog on a leash while enjoying the beautiful nature in Valle. Regulations for each nature reserves is found on information signs by the reserves or at [lansstyrelsen.se](#)



Walks in Valle

Vandra vidare

Billingen – 58 km. Cår genom Vallbygdens på präbärgets Billingen. Vårerande vandring med vackra hagar och fina utsiktsplatser.
Pilgrimsleden Falköping-Varnhem – 43 km. Cår genom kulturbild för två medeltida klosterruiner, en av Europas rikigaste fågelstjör och flera fornlämningar.
Rosentigen – 2 km. Cår umed den porande Uundabäcken i Varnhem. Skyltar umed leden berättar om de platser man passerar.
Pilgrimsleden Skara-Husaby – 26 km. Cår mellan två imponerande kyrkor. Skara domkyrka och Husaby kyrka. Lärvandrad led som också går genom den grönskande Söbodalen.
Tempelbackalen – 1,8 km. Stadsnära och familjevänlig vandringstid utanför Skara. Missa inte fornlämningarna vid Tempelbacken som även utgör en fin picknickplats.



Vandra i Valle

Upplev mera!

Fler tips i området hittar du på [upplevska.se](#)
Ata, Bo, Service
vassterrgce.com/skara/valle
Har du fler frågor?
 Hör av dig till Skara kommun via Kontaktcenter, 0511-320 00.
Felanmälan och synpunkter
 Är du ute och vandrar och ser ett räd över leden eller något som behöver åtgärdas? Hjälps oss att hålla lederna i fint skick genom att markera platsen på en karta, ta en bild på felet och skicka till oss på upplevska@skara.se

TECKENFÖRKLARING

Skyltade vandringsleder
 Samtliga leder är markerade med orange i terrängen om inget annat anges på kartan.
 Turstinformation
 Särskilt naturskön plats
 Informationsstavla
 Parkeringsplats
 Toalett, WC
 Anordnad badplats
 Badmönighet
 Utsiktsplats
 Bord och bänkar
 Sevårhet
 Naturresevat
 Rosenstigen
 Gångstig
 Eljusspar i strum
 Bakgrundsmaterial: Topografiska Vebkarta, Lantmäteriet, Geodatasamverkan

VALLE, södra delen

Norra delen av Valle